

# 1 Diarrea acuosa aguda

## Transmisión

- Agua contaminada con desechos humanos (heces)
- Alimentos contaminados y manos sin lavar.

## Síntomas

- 3 o más deposiciones líquidas en un período de 24 horas
- Puede presentar dolor estomacal, fiebre, náuseas y vómitos
- Puede causar deshidratación y muerte

## Prevención

- |   |                              |
|---|------------------------------|
| ➔ Agua limpia (fuentes de agua segura, recipientes de agua caseros limpios) | ➔ Alimentos inocuos          |
| ➔ Baños adecuados (letrinas o instalaciones de defecación adecuadas)        | ➔ Protección adecuada        |
| ➔ Buena higiene (lavarse las manos con jabón)                               | ➔ Lactancia materna continua |
|   | ➔ Promoción de la salud      |

## Personas vulnerables

- Niños menores de 5 años
- Mujeres embarazadas y lactantes
- Personas que no cuentan con agua limpia y buena higiene
- Otros

## En caso de epidemia

- |  |   |
|--|---|
| ➔ Conocer el origen y la causa                       | ➔ Promoción de la salud                       |
| ➔ Abastecimiento de agua tratada o limpia            | ➔ Fomento de la lactancia materna             |
| ➔ Provisión de instalaciones sanitarias adecuadas    | ➔ Buena higiene (lavarse las manos con jabón) |
| ➔ Detección y derivación de casos al puesto de salud |   |

## Acción de voluntarios

Ver las siguientes **herramientas de acción** para mayor información sobre cómo combatir la diarrea acuosa aguda:

31	29	32	1	2	3	4	5	6	8	11	12	16	30	33
----	----	----	---	---	---	---	---	---	---	----	----	----	----	----

# 1 Diarrea acuosa aguda

## Preguntas de evaluación basadas en la comunidad

Confeccione un mapa de la comunidad y marque en él toda la información que obtenga.

- |   |  |
|---|--|
| <ul style="list-style-type: none"> <li>• ¿Cuándo empezó la epidemia?</li> <li>• ¿Cuántas personas viven en la comunidad afectada?</li> <li>• ¿Cuántos niños menores de 5 años viven en la comunidad afectada?</li> <li>• ¿Qué personas son vulnerables y dónde se encuentran?</li> <li>• ¿Cuántas personas han fallecido a causa de diarrea acuosa aguda y dónde?</li> <li>• ¿Cuántas personas han desarrollado diarrea acuosa aguda y dónde?</li> <li>• ¿Existe algún servicio de salud y dónde?</li> <li>• ¿Con qué fuentes de agua cuentan y dónde se encuentran?</li> </ul> | <ul style="list-style-type: none"> <li>• ¿Es el agua potable limpia?</li> <li>• ¿Con qué instalaciones sanitarias y letrinas comunitarias cuentan?</li> <li>• ¿Tiene la población acceso a suficientes alimentos?</li> <li>• ¿Cuál es el estado nutricional de los niños?</li> <li>• ¿Cuán frecuente es la lactancia materna?</li> <li>• ¿Se cuenta con algún programa de promoción de la salud?</li> <li>• ¿Cuáles son los hábitos, prácticas y creencias que existen en su comunidad en torno a la higiene?</li> </ul> |
|---|--|



*Niño deshidratado*



*Fomentar la lactancia materna adecuada*

# 2 Cólera

# 2 Cólera

## Transmisión

- Agua contaminada con desechos humanos (heces)
- Alimentos contaminados y manos sin lavar

## Síntomas

- Empieza con diarrea acuosa con aspecto de “agua de arroz”, y puede presentar vómitos
- Provoca deshidratación severa con vómitos
- Puede estar acompañada de respiración agitada y mareos

## Prevención

- |   |                              |
|---|------------------------------|
| ➔ Agua limpia (fuentes de agua segura, recipientes de agua caseros limpios)             | ➔ Alimentos inocuos          |
| ➔ Instalaciones sanitarias adecuadas (letrinas o instalaciones de defecación adecuadas) | ➔ Protección adecuada        |
| ➔ Buena higiene (lavarse las manos con jabón)   | ➔ Lactancia materna continua |
|   | ➔ Promoción de la salud      |

## Personas vulnerables

Casi todas las personas son vulnerables, pero especialmente:

- Niños menores de 5 años
- Mujeres embarazadas y lactantes
- Personas en edad avanzada

## En caso de epidemia

- |   |  |
|---|--|
| ➔ Detección temprana y derivación de pacientes con cólera a centros de salud. | ➔ El lavado de cadáveres debe ir seguido de la aplicación de medidas higiénicas y el lavado de manos con jabón |
| ➔ Abastecimiento de agua limpia o tratada.                                    | ➔ Rehidratación oral   |
| ➔ Provisión de instalaciones sanitarias adecuadas.                            | ➔ Promoción de la salud  |
| ➔ Entierro rápido de las personas que murieron por cólera.                    | ➔ Fomento de la lactancia materna  |

## Acción de voluntarios

Ver las siguientes **herramientas de acción** para mayor información sobre cómo combatir el cólera:

31	29	32	1	2	3	7	8	9	10	11	12	16	5	6	30	33
----	----	----	---	---	---	---	---	---	----	----	----	----	---	---	----	----

## Preguntas de evaluación basadas en la comunidad

Confeccione un mapa de la comunidad y marque en él toda la información que obtenga.

- |   |  |
|---|--|
| <ul style="list-style-type: none"> <li>• ¿Cuándo empezó la epidemia?</li> <li>• ¿Cuántas personas viven en la comunidad afectada?</li> <li>• ¿Cuántos niños menores de 5 años viven en la comunidad afectada?</li> <li>• ¿Qué personas son vulnerables y dónde se encuentran?</li> <li>• ¿Cuántas personas han fallecido a causa de cólera y dónde?</li> <li>• ¿Cuántas personas se han enfermado de cólera y dónde?</li> <li>• ¿Existe algún servicio de salud y dónde?</li> </ul> | <ul style="list-style-type: none"> <li>• ¿Con qué fuentes de agua cuentan y dónde se encuentran?</li> <li>• ¿Es el agua potable limpia?</li> <li>• ¿Con qué instalaciones sanitarias y letrinas comunitarias cuentan?</li> <li>• ¿Tiene la población acceso a suficientes alimentos?</li> <li>• ¿Cuál es el estado nutricional de los niños?</li> <li>• ¿Cuán frecuente es la lactancia materna?</li> <li>• ¿Se cuenta con algún programa de educación en salud?</li> <li>• ¿Cuáles son los hábitos, prácticas y creencias que existen en su comunidad en torno a la higiene?</li> </ul> |
|---|--|

# 3 Diarrea hemorrágica

## Transmisión

- Alimentos y agua contaminados
- De persona a persona
- Muy fácil de transmitir

## Síntomas

- Diarrea con sangre, acompañada de fiebre y calambres abdominales y/o deshidratación
- Es más severa en adolescentes y personas de edad avanzada
- Requiere tratamiento profesional en un centro de salud

## Prevención

- |   |   |
|---|---|
| ➔ Agua limpia (fuentes de agua segura, recipientes de agua caseros limpios)             | ➔ Buena higiene (lavarse las manos con jabón) |
| ➔ Instalaciones sanitarias adecuadas (letrinas o instalaciones de defecación adecuadas) | ➔ Protección adecuada                         |
| ➔ Alimentos inocuos   | ➔ Lactancia materna continua                  |
|   | ➔ Promoción de la salud                       |

## Personas vulnerables

- Niños menores de 5 años
- Niños mayores y adultos malnutridos
- Pacientes gravemente enfermos y con deshidratación severa
- Personas en edad avanzada

## En caso de epidemia

- |  |   |
|--|---|
| ➔ Detección temprana de pacientes con diarrea hemorrágica y derivación a centros de salud. | ➔ El lavado de cadáveres debe ir seguido de la aplicación de medidas higiénicas y el lavado de manos con jabón. |
| ➔ Abastecimiento de agua limpia o tratada.   | ➔ Rehidratación oral.   |
| ➔ Provisión de instalaciones sanitarias adecuadas.   | ➔ Promoción de la salud.  |
| ➔ Entierro rápido de las personas que murieron por diarrea hemorrágica.                    | ➔ Fomento de la lactancia materna.  |

## Acción de voluntarios

Ver las siguientes **herramientas de acción** para mayor información sobre cómo combatir la diarrea hemorrágica:

31	29	32	33	2	3	7	8	16	30
----	----	----	----	---	---	---	---	----	----

# 3 Diarrea hemorrágica

## Preguntas de evaluación basadas en la comunidad

Confeccione un mapa de la comunidad y marque en él toda la información que obtenga

- |  |  |
|--|--|
| <ul style="list-style-type: none"> <li>• ¿Cuándo empezó la epidemia?</li> <li>• ¿Cuántas personas viven en la comunidad afectada?</li> <li>• ¿Cuántos niños menores de 5 años viven en la comunidad afectada?</li> <li>• ¿Qué personas son vulnerables y dónde se encuentran?</li> <li>• ¿Cuántas personas han fallecido a causa de diarrea hemorrágica y dónde?</li> <li>• ¿Cuántas personas han desarrollado diarrea hemorrágica y dónde?</li> <li>• ¿Existe algún servicio de salud y dónde?</li> </ul> | <ul style="list-style-type: none"> <li>• ¿Con qué fuentes de agua cuentan y dónde se encuentran?</li> <li>• ¿Es el agua potable limpia?</li> <li>• ¿Con qué instalaciones sanitarias y letrinas comunitarias cuentan?</li> <li>• ¿Tiene la población acceso a suficientes alimentos?</li> <li>• ¿Cuál es el estado nutricional de los niños?</li> <li>• ¿Cuán frecuente es la lactancia materna?</li> <li>• ¿Se cuenta con algún programa de educación en salud?</li> <li>• ¿Cuáles son los hábitos, prácticas y creencias que existen en su comunidad en torno a la higiene?</li> </ul> |
|--|--|

# 4 Polio

# 4 Polio

## Transmisión

- Agua o manos contaminadas con las heces de las personas infectadas.

## Síntomas

- Se inicia con síntomas leves, tales como dolor de garganta y fiebre, y puede presentar náuseas, vómitos y dolor estomacal.
- Se puede confundir con la influenza.
- Puede llegar a causar parálisis

## Prevención

- |  |   |
|--|---|
| <ul style="list-style-type: none"> <li>➔ Vacuna contra la polio (2 gotas en la boca del niño)</li> <li>➔ Agua limpia</li> <li>➔ Buena higiene (lavarse las manos con jabón)</li> </ul> | <ul style="list-style-type: none"> <li>➔ Instalaciones sanitarias adecuadas</li> <li>➔ Promoción de la salud</li> </ul> |
|--|---|

## Personas vulnerables

- Los niños que no están vacunados están expuestos a un mayor riesgo.

## En caso de epidemia

- |   |  |
|---|--|
| <ul style="list-style-type: none"> <li>➔ Campañas de vacunación masivas organizadas por las autoridades de salud</li> <li>➔ Abastecimiento de agua limpia o tratada</li> <li>➔ Provisión de instalaciones sanitarias adecuadas</li> <li>➔ Detección y derivación de nuevos casos reales y potenciales a las autoridades de salud</li> </ul> | <ul style="list-style-type: none"> <li>➔ Movilización social de la comunidad para la vacunación de los niños</li> <li>➔ Promoción de la salud</li> </ul> |
|---|--|

## Acción de voluntarios

Ver las siguientes **herramientas de acción** para mayor información sobre cómo combatir la polio:

31	29	32	8	9	4	14	15	30	33
----	----	----	---	---	---	----	----	----	----

## Preguntas de evaluación basadas en la comunidad

Confeccione un mapa de la comunidad y marque en él toda la información que obtenga.

- ¿Cuándo empezó la epidemia?
- ¿Cuántas personas viven en la comunidad afectada?
- ¿Cuántos niños menores de 5 años viven en la comunidad afectada?
- ¿Qué personas son vulnerables y dónde se encuentran?
- ¿Cuántas personas han fallecido a causa de polio y dónde?
- ¿Cuántas personas se han enfermado de polio y dónde?
- ¿Existe algún servicio de salud y dónde?
- ¿Cuál es la situación sanitaria y del agua?
- ¿Es el agua potable limpia?
- ¿Se van a realizar campañas de vacunación?
- ¿Se cuenta con algún programa de promoción de la salud?



Niña con polio

## Acciones

- Familiarizarse con el personal de salud a cargo de las vacunaciones y con los centros de salud donde éstas se realizan.
- Conocer a los niños y familias difíciles de alcanzar y ayudarlos a llegar a los centros de vacunación.
- Ayudar al personal de salud a asegurar que todos los niños estén vacunados.



# 5 Fiebre Amarilla

## Transmisión

- Picadura de mosquito.
- Los mosquitos que transmiten la fiebre amarilla pican durante el día.

## Síntomas

- Se inicia con fiebre súbita, dolor de cabeza y dolor de espalda, dolor muscular, náuseas, vómitos y ojos rojos.
- La persona infectada puede mejorar por un corto período de tiempo, pero su estado empeorará y desarrollará ictericia (piel amarilla).
- También puede presentar sangrado de encías o por la nariz, o sangre en las heces, o vómitos de sangre
- Puede ser fatal.

## Prevención

- ➔ Vacunación regular de todos los niños (mediante inyección a los 9 meses de edad)
- ➔ Promoción de la salud.
- ➔ Prevención de las picaduras del mosquito mediante control de vectores y uso de mosquiteros en las ventanas.
- ➔ Destrucción de criaderos de mosquitos (estanques, superficies de agua).

## Personas vulnerables

- Los niños que no están vacunados están expuestos a un mayor riesgo.

## En caso de epidemia

- ➔ Campañas de vacunación masivas organizadas por las autoridades de salud.
- ➔ Detección y derivación de nuevos casos reales y potenciales a las autoridades de salud.
- ➔ Control de vectores y rociado con insecticida.
- ➔ Movilización social de la comunidad para la vacunación de los niños.
- ➔ Destrucción de criaderos de mosquitos.
- ➔ Promoción de la salud.

## Acción de voluntarios

Ver las siguientes **herramientas de acción** para mayor información sobre cómo combatir la fiebre amarilla:

31	29	32	2	3	4	4	18	19	8	14	15	30	33
----	----	----	---	---	---	---	----	----	---	----	----	----	----

# 5 Fiebre Amarilla

## Preguntas de evaluación basadas en la comunidad

Confeccione un mapa de la comunidad y marque en él toda la información que obtenga.

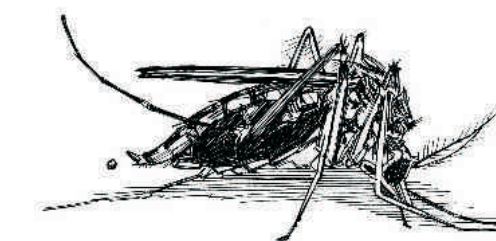
- ¿Cuándo empezó la epidemia?
- ¿Cuántas personas viven en la comunidad afectada?
- ¿Cuántos niños menores de 5 años viven en la comunidad afectada?
- ¿Están vacunados los niños o no?
- ¿Qué personas son vulnerables y dónde se encuentran?
- ¿Cuántas personas han fallecido a causa de fiebre amarilla y dónde?
- ¿Cuántas personas han contraído fiebre amarilla y dónde?
- ¿Existe algún servicio de salud y dónde?
- ¿Se van a realizar campañas de vacunación?
- ¿Se cuenta con algún programa de educación en salud?



*Mamá e hijo durmiendo bajo un mosquitero colocado sobre su cama*

## Acciones

- Familiarizarse con el personal de salud a cargo de las vacunaciones y con los centros de salud donde éstas se realizan.
- Conocer a los niños y familias difíciles de alcanzar y ayudarlos a llegar a los centros de vacunación
- Ayudar al personal de salud a asegurar que todos los niños estén vacunados.



*Un mosquito*

# 6 Meningitis

## Transmisión

- Pequeñas gotas de saliva/secreciones nasales transmitidas de una persona a otra, principalmente a través de la tos o estornudos

## Síntomas

- Comienza con fiebre alta súbita y uno de los siguientes síntomas: rigidez en el cuello, alteración del nivel de conciencia, y a veces erupción cutánea.
- Si se trata a tiempo, en el 90% de los casos el paciente se puede sanar y se puede evitar la muerte.
- Si no se trata, la enfermedad afecta el sistema nervioso y puede causar la muerte.

## Prevención

- |  |   |
|--|---|
| <ul style="list-style-type: none"> <li>➔ Vacunación masiva para todos los niños (mediante inyección).</li> <li>➔ Rápida identificación de los posibles casos de meningitis.</li> <li>➔ Promoción de la salud.</li> </ul> | <ul style="list-style-type: none"> <li>➔ Derivación de personas enfermas a los centros de salud tan pronto como sea posible para que reciban el tratamiento médico adecuado.</li> </ul> |
|--|---|

## Personas vulnerables

- Los niños que no están vacunados están expuestos a un mayor riesgo
- Las poblaciones desplazadas constituyen otro riesgo específico.

## En caso de epidemia

- |   |   |
|---|---|
| <ul style="list-style-type: none"> <li>➔ Campañas de vacunación masivas organizadas por las autoridades de salud.</li> <li>➔ Rápida detección de posibles casos.</li> <li>➔ Derivación de estos posibles casos a los centros de salud.</li> </ul> | <ul style="list-style-type: none"> <li>➔ Movilización social de la comunidad para la vacunación de los niños.</li> <li>➔ Promoción de la salud.</li> <li>➔ Etiqueta sobre la forma de toser.</li> </ul> |
|---|---|

## Acción de voluntarios

Ver las siguientes **herramientas de acción** para mayor información sobre cómo combatir la meningitis:

31	29	32	2	3	4	18	19	14	15	30	33
----	----	----	---	---	---	----	----	----	----	----	----

# 6 Meningitis

## Preguntas de evaluación basadas en la comunidad

Confeccione un mapa de la comunidad y marque en él toda la información que obtenga.

- ¿Cuándo empezó la epidemia?
- ¿Cuántas personas viven en la comunidad afectada?
- ¿Cuántos niños menores de 5 años viven en la comunidad afectada?
- ¿Están vacunados los niños o no?
- ¿Qué personas son vulnerables y dónde se encuentran?
- ¿Cuántas personas han fallecido a causa de meningitis y dónde?
- ¿Cuántas personas han contraído meningitis y dónde?
- ¿Existe algún servicio de salud y dónde?
- ¿Se van a realizar campañas de vacunación?
- ¿Se cuenta con algún programa de promoción de la salud?

## Acciones

- Familiarizarse con el personal de salud a cargo de las vacunaciones y con los centros de salud donde éstas se realizan.
- Conocer a los niños y familias difíciles de alcanzar y ayudarlos a llegar a los centros de vacunación.
- Ayudar al personal de salud a asegurar que todos los niños estén vacunados.

# 7 Sarampión

## Transmisión

- Pequeñas gotas de saliva/secreciones nasales transmitidas de una persona a otra, principalmente a través de la tos o estornudos

## Síntomas

- Puede empezar con fiebre alta, goteo nasal, escalofríos, tos, enrojecimiento de los ojos y, a veces, manchas blancas en la zona interna de las mejillas
- Entre el tercer y séptimo día aparece una erupción cutánea moteada, que empieza detrás de las orejas y en la línea del cabello, expandiéndose luego al resto del cuerpo.

## Prevención

- ➔ Vacunación masiva para todos los niños (mediante inyección), especialmente en situaciones de emergencia.
- ➔ Rápida detección y derivación de posibles casos a los centros de salud .
- ➔ Promoción de la salud.
- ➔ Etiqueta sobre la forma de toser.

## Personas vulnerables

- Los niños que no están vacunados están expuestos a un mayor riesgo.
- Las poblaciones desplazadas constituyen otro riesgo específico.

## En caso de epidemia

- ➔ Campañas de vacunación masivas organizadas por las autoridades de salud al inicio de una epidemia.
- ➔ Rápida detección de posibles casos.
- ➔ Suplementación con Vitamina A.
- ➔ Derivación de los nuevos casos reales y potenciales a los centros de salud.
- ➔ Movilización social de la comunidad para la vacunación de los niños.
- ➔ Promoción de la salud.

## Acción de voluntarios

Ver las siguientes **herramientas de acción** para mayor información sobre cómo combatir el sarampión:

31	29	32	27	4	28	2	3	7	30	33	14	15	17
----	----	----	----	---	----	---	---	---	----	----	----	----	----

# 7 Sarampión

## Preguntas de evaluación basadas en la comunidad

Confeccione un mapa de la comunidad y marque en él toda la información que obtenga.

- ¿Cuándo empezó la epidemia?
- ¿Cuántas personas viven en la comunidad afectada?
- ¿Cuántos niños menores de 5 años viven en la comunidad afectada?
- ¿Están vacunados los niños o no?
- ¿Qué personas son vulnerables y dónde se encuentran?
- ¿Cuántas personas han fallecido a causa de sarampión y dónde?
- ¿Cuántas personas se han enfermado de sarampión y dónde?
- ¿Existe algún servicio de salud y dónde?
- ¿Se van a realizar campañas de vacunación?
- ¿Se cuenta con algún programa de promoción de la salud?



Tener una tarjeta de vacunas

## Acciones

- Familiarizarse con el personal de salud a cargo de las vacunaciones y con los centros de salud donde éstas se realizan.
- Conocer a los niños y familias difíciles de alcanzar y ayudarlos a llegar a los centros de vacunación.
- Ayudar al personal de salud a asegurar que todos los niños estén vacunados.



Un niño con sarampión

# 8 Malaria

## Transmisión

- Picadura de mosquito.
- Los mosquitos de la malaria usualmente pican durante el amanecer y el atardecer.

## Síntomas

- Comienza con varios días de fiebre, posiblemente acompañada de náuseas, escalofríos, vómitos y diarrea, dolor de espalda, catarro y dolor muscular.
- En casos muy severos, presenta decaimiento, pérdida de conciencia, sangrado y shock.

## Prevención

- |  |  |
|--|--|
| <ul style="list-style-type: none"> <li>➔ Prevención de picadura de mosquitos.</li> <li>➔ Uso de mosquiteros en cama y ventanas.</li> <li>➔ Rociado de casas con insecticida para matar a los mosquitos.</li> </ul> | <ul style="list-style-type: none"> <li>➔ Destrucción de criaderos de mosquitos.</li> <li>➔ Promoción de la salud.</li> </ul> |
|--|--|

## Personas vulnerables

- Los niños menores de 5 años y las mujeres embarazadas son más vulnerables.
- Todos aquellos que no usen mosquitero en sus camas también están en riesgo.

## En caso de epidemia

- |  |   |
|--|---|
| <ul style="list-style-type: none"> <li>➔ Distribución de mosquiteros para la cama.</li> <li>➔ Destrucción de criaderos de mosquitos.</li> <li>➔ A veces, rociado de casas con insecticida para matar a los mosquitos.</li> </ul> | <ul style="list-style-type: none"> <li>➔ Detección y derivación de nuevos casos reales y potenciales a los centros de salud</li> <li>➔ Promoción de la salud</li> </ul> |
|--|---|

## Acción de voluntarios

Ver las siguientes **herramientas de acción** para mayor información sobre cómo combatir la malaria:

31	29	32	30	19	18	33
----	----	----	----	----	----	----

# 8 Malaria

## Preguntas de evaluación basadas en la comunidad

Confeccione un mapa de la comunidad y marque en él toda la información que obtenga.

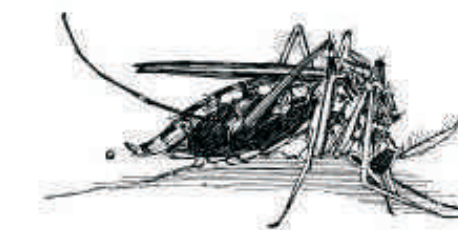
- ¿Cuándo empezó la epidemia?
- ¿Cuántas personas viven en la comunidad afectada?
- ¿Cuántos niños menores de 5 años viven en la comunidad afectada?
- ¿Las personas normalmente usan mosquitero de cama tratando con insecticida?
- ¿Cuántas personas han fallecido a causa de la malaria y dónde?
- ¿Cuántas personas han contraído a causa de la malaria y dónde?
- ¿Existe algún servicio de salud y donde?
- ¿Se distribuyen mosquitero para cama?
- ¿Se cuenta con algún programa de educación en salud?



*Mamá e hijo durmiendo bajo un mosquitero colocado sobre su cama*

## Acciones

- Asegurar que el mayor número de personas disponga de un mosquitero para cama.



*Un mosquito*



# 9 Dengue

## Transmisión

- Picadura de mosquito.
- Los mosquitos que producen la fiebre del dengue usualmente pican durante el día.

## Síntomas

- Comienza con fiebre súbita que dura de 3 a 5 días.
- Puede estar acompañada de fuertes dolores de cabeza, dolor muscular y articular, dolor detrás de los ojos y erupción cutánea.
- En algunos casos muy severos, puede causar hemorragia (conocida como "fiebre hemorrágica del dengue").

## Prevención

- |   |  |
|---|--|
| <ul style="list-style-type: none"> <li>➔ Prevención de picadura de mosquitos.</li> <li>➔ Control vectorial y uso de mosquiteros en las ventanas.</li> <li>➔ Rociado de casas con insecticida para matar a los mosquitos.</li> </ul> | <ul style="list-style-type: none"> <li>➔ Destrucción de criaderos de mosquitos.</li> <li>➔ Promoción de la salud.</li> </ul> |
|---|--|

## Personas vulnerables

- Los niños menores de 5 años de edad y las mujeres embarazadas son más vulnerables

## En caso de epidemia

- |  |   |
|--|---|
| <ul style="list-style-type: none"> <li>➔ Control vectorial</li> <li>➔ Destrucción de criaderos de mosquitos</li> <li>➔ A veces, rociado de casas con insecticida para matar las larvas de los mosquitos</li> </ul> | <ul style="list-style-type: none"> <li>➔ Detección y derivación de nuevos casos reales y potenciales a los centros de salud</li> <li>➔ Promoción de la salud</li> <li>➔ Movilización de la comunidad</li> </ul> |
|--|---|

## Acción de voluntarios

Ver las siguientes **herramientas de acción** para mayor información sobre cómo combatir la fiebre del dengue:

31	29	32	30	18	33
----	----	----	----	----	----

# 9 Dengue

## Preguntas de evaluación basadas en la comunidad

Confeccione un mapa de la comunidad y marque en él toda la información que obtenga.

- ¿Cuándo empezó la epidemia?
- ¿Cuántas personas viven en la comunidad afectada?
- ¿Cuántos niños menores de 5 años viven en la comunidad afectada?
- ¿Las personas normalmente usan mosquiteros de cama tratados con insecticida? ¿Qué miembro de la familia los usa?
- ¿Qué personas son vulnerables y dónde se encuentran?
- ¿Cuántas personas han fallecido a causa de la fiebre del dengue y dónde?
- ¿Cuántas personas han contraído fiebre del dengue y dónde?
- ¿Existe algún servicio de salud y dónde?
- ¿Se distribuyen mosquiteros de cama?
- ¿Se cuenta con algún programa de educación en salud?
- ¿Actualmente se está realizando algún programa de rociado de insecticida en el área donde vive? ¿Puede colaborar con ese programa?

## Acciones

- Asegurar que el mayor número de personas disponga de un mosquitero para cama.

# 10 Infecciones Respiratorias Agudas (IRA)

## Transmisión

- Pequeñas gotas de saliva/secreciones nasales transmitidas de una persona a otra, principalmente a través de la tos o estornudos.

## Síntomas

- Amplia gama de síntomas.
- Verificar si hay fiebre, tos y dificultad para respirar.

## Prevención

- |   |  |
|---|--|
| ➔ Identificación de pacientes antes de que transmitan la enfermedad a otras personas. | ➔ Reducción de hacinamiento.                                 |
| ➔ Promoción de la salud.  | ➔ Mejora del estado nutricional, especialmente de los niños. |
| ➔ Protección adecuada.  | ➔ Etiqueta sobre la forma de toser.                          |

## Personas vulnerables

- Cualquier miembro de la comunidad puede contraer infecciones respiratorias.
- Las personas están expuestas a un mayor riesgo en situaciones de hacinamiento y desplazamiento.

## En caso de epidemia

- |   |   |
|---|---|
| ➔ Rápida identificación de las personas infectadas.         | ➔ Suministro de abundante líquido a los niños enfermos.               |
| ➔ Derivación de personas infectadas a los centros de salud. | ➔ Mantenerse a la mayor distancia posible de las personas infectadas. |
| ➔ Mejora de la protección y reducción de hacinamiento.      | ➔ Promoción de la salud.  |

## Acción de voluntarios

Ver las siguientes **herramientas de acción** para mayor información sobre cómo combatir las infecciones respiratorias:

31	29	32	28	30	33	4	27	2	3
----	----	----	----	----	----	---	----	---	---

# 10 Infecciones Respiratorias Agudas (IRA)

## Preguntas de evaluación basadas en la comunidad

Confeccione un mapa de la comunidad y marque en él toda la información que obtenga.

- |   |   |
|---|---|
| <ul style="list-style-type: none"> <li>• ¿Cuándo empezó la epidemia?</li> <li>• ¿Cuántas personas viven en la comunidad afectada?</li> <li>• ¿Cuántos niños menores de 5 años viven en la comunidad afectada?</li> <li>• ¿Cuál es la situación de protección de la comunidad? ¿Cuántas personas viven en cada hogar?</li> <li>• ¿Qué personas son vulnerables y dónde se encuentran?</li> </ul> | <ul style="list-style-type: none"> <li>• ¿Cuántas personas han fallecido a causa de infecciones respiratorias y dónde?</li> <li>• ¿Cuántas personas se han enfermado de infección respiratoria y dónde?</li> <li>• ¿Existe algún servicio de salud y dónde?</li> <li>• ¿Se distribuyen mosquiteros de cama?</li> <li>• ¿Se cuenta con algún programa de promoción de la salud?</li> </ul> |
|---|---|

# 11 Gripe Pandémica

# 11 Gripe Pandémica

## Transmisión

- Igual que las infecciones respiratorias, pequeñas gotas de saliva/secreciones nasales que se transmiten de una persona a otra, principalmente a través de la tos o estornudos.

## Síntomas

- Es un tipo de gripe severa y, por ende, puede tener síntomas muy similares a los de la gripe regular, tales como malestar repentino, fiebre, tos y falta de aire.
- Puede ir acompañada de escalofríos, goteo nasal, dolor de garganta, cansancio, indisposición o pérdida del apetito.
- Todos estos síntomas pueden ser muy severos si el germen que se desarrolla es muy agresivo.

## Prevención

- ➔ Es muy poco lo que se puede hacer para prevenir la gripe pandémica.
- ➔ Prepararse muy bien para enfrentarla y saber qué hacer si se contrae.
- ➔ Promoción de la salud.

## Personas vulnerables

- Aún no se sabe quiénes están expuestos a un mayor riesgo

## En caso de epidemia

- ➔ Aislamiento de personas infectadas de las personas sanas.
- ➔ Distanciamiento social.
- ➔ Movilización de la comunidad.
- ➔ Promoción de la salud.
- ➔ Detección y remisión de nuevos casos reales y potenciales a los centros de salud.
- ➔ Etiqueta sobre cómo toser.

## Acción de voluntarios

Ver las siguientes **herramientas de acción** para mayor información sobre cómo combatir la gripe pandémica:

31	29	32	30	2	3	26	27	15	29	23	33	20	21
----	----	----	----	---	---	----	----	----	----	----	----	----	----

## Preguntas de evaluación basadas en la comunidad

Confeccione un mapa de la comunidad y marque en él toda la información que obtenga.

- ¿Cuándo empezó la epidemia?
- ¿Cuántas personas viven en la comunidad afectada?
- ¿Cuántos niños menores de 5 años viven en la comunidad afectada?
- ¿Qué personas son vulnerables y dónde se encuentran?
- ¿Cuántas personas han fallecido a causa de la gripe pandémica y dónde?
- ¿Cuántas personas se han enfermado de gripe pandémica y dónde?
- ¿Existe algún servicio de salud y dónde?
- ¿Se cuenta con algún programa de promoción de la salud?

# 12 Hepatitis A

## Transmisión

- Agua contaminada con desechos humanos (heces).
- Alimentos contaminados y manos sin lavar.
- Ingesta de mariscos criados en agua contaminada asociada con un alto nivel de infección.

## Síntomas

- Los primeros síntomas se pueden confundir con los de la gripe
- algunas personas enfermas, especialmente niños, no muestran ningún síntoma
- fatiga
- fiebre
- dolor abdominal
- náuseas
- diarrea
- color amarillento de la piel o los ojos (ictericia)
- pérdida de peso
- prurito.

## Prevención

- |   |  |
|---|--|
| <ul style="list-style-type: none"> <li>➔ La hepatitis A se puede prevenir con vacunas.</li> <li>➔ Agua limpia (fuentes de agua segura, recipientes de agua caseros limpios).</li> <li>➔ Instalaciones sanitarias adecuadas (letrinas o instalaciones de defecación adecuadas).</li> </ul> | <ul style="list-style-type: none"> <li>➔ Alimentos inocuos.</li> <li>➔ Protección adecuada.</li> <li>➔ Promoción de la salud.</li> <li>➔ Buena higiene (lavarse las manos con jabón).</li> </ul> |
|---|--|

## Personas vulnerables

- Condiciones antihigiénicas y hacinamiento.

## En caso de epidemia

- |   |  |
|---|--|
| <ul style="list-style-type: none"> <li>➔ Detección temprana y derivación de pacientes a centros de salud.</li> <li>➔ Abastecimiento de agua limpia o tratada.</li> <li>➔ Suministro de instalaciones sanitarias adecuadas.</li> </ul> | <ul style="list-style-type: none"> <li>➔ Promoción de la salud.</li> </ul> |
|---|--|

## Acción de voluntarios

Ver las siguientes **herramientas de acción** para mayor información sobre cómo combatir la Hepatitis A:

31	29	32	23	30	20	21	22	5	24	25	33
----	----	----	----	----	----	----	----	---	----	----	----

# 12 Hepatitis A

## Preguntas de evaluación basadas en la comunidad

Confeccione un mapa de la comunidad y marque en él toda la información que obtenga.

- |  |  |
|--|--|
| <ul style="list-style-type: none"> <li>• ¿Cuándo empezó la epidemia?</li> <li>• ¿Cuántas personas viven en la comunidad afectada?</li> <li>• ¿Cuántos niños menores de 5 años viven en la comunidad afectada?</li> <li>• ¿Qué personas son vulnerables y dónde se encuentran?</li> <li>• ¿Cuáles son las fuentes de agua potable? ¿Están limpias?</li> <li>• ¿Cuáles son las medidas de higiene que se aplican en la comunidad?</li> </ul> | <ul style="list-style-type: none"> <li>• ¿Cuántas personas se han enfermado de Hepatitis A y dónde?</li> <li>• ¿Cuántos niños y niñas se han enfermado de Hepatitis A y dónde?</li> <li>• ¿Existe algún servicio de salud y dónde?</li> <li>• ¿Se cuenta con algún programa de promoción de la salud?</li> </ul> |
|--|--|



# 13 Enfermedad de Chagas

# 13 Enfermedad de Chagas

## Transmisión

- Picadura de un insecto (vinchuca o chinche besucona).

## Síntomas

- Al inicio de la enfermedad las personas no presentan ningún síntoma
- conforme la enfermedad va progresando presentan pérdida del apetito
- dificultad para pasar la comida
- dolor de cabeza
- fiebre frecuente
- inflamación de un ojo
- insuficiencia cardíaca
- insuficiencia renal

## Prevención

- |   |   |
|---|---|
| <ul style="list-style-type: none"> <li>➔ Limpieza y ventilación de las casas</li> <li>➔ Agua limpia (fuentes de agua segura, recipientes de agua caseros limpios).</li> <li>➔ Reparación de grietas en las paredes internas de las casas</li> </ul> | <ul style="list-style-type: none"> <li>➔ Blanqueado de paredes y techos de las casas</li> <li>➔ Uso de insecticidas</li> <li>➔ Protección adecuada.</li> <li>➔ Promoción de la salud.</li> <li>➔ Buena higiene</li> </ul> |
|---|---|

## Personas vulnerables

- Los niños menores de 5 años de edad y las mujeres embarazadas son más vulnerables

## En caso de epidemia

- |  |   |
|--|---|
| <ul style="list-style-type: none"> <li>➔ Control vectorial</li> <li>➔ Destrucción de criaderos de insectos en las casas</li> <li>➔ Rociado de casas con insecticida para matar las larvas de los insectos</li> <li>➔ Eliminación de rendijas y rincones que posibiliten el refugio de la vinchuca</li> </ul> | <ul style="list-style-type: none"> <li>➔ Detección temprana y derivación de pacientes a centros de salud.</li> <li>➔ Promoción de la salud</li> <li>➔ Movilización de la comunidad</li> </ul> |
|--|---|

## Acción de voluntarios

Ver las siguientes **herramientas de acción** para mayor información sobre cómo combatir la enfermedad de chagas:

8	9	11	18	19	25	29	30	33
---	---	----	----	----	----	----	----	----

## Preguntas de evaluación basadas en la comunidad

Confeccione un mapa de la comunidad y marque en él toda la información que obtenga

- ¿Cuándo empezó la epidemia?
- ¿Cuántas personas viven en la comunidad afectada?
- ¿Cuántos niños menores de 5 años viven en la comunidad afectada?
- ¿Qué personas son vulnerables y dónde se encuentran?
- ¿Cuántas personas han con traído la enfermedad de chagas y dónde?
- ¿Existe algún servicio de salud y dónde?
- ¿Se distribuyen insecticidas?
- ¿Se cuenta con algún programa de educación en salud?
- ¿Actualmente se está realizando algún programa de rociado de insecticida en el área donde vive? ¿Puede colaborar con ese programa?



*Inflamación del ojo de un niño con la enfermedad de chagas*



*Vinchuca*

## Acciones

- Asegurar que el mayor número de personas efectúe la limpieza profunda de sus casas, resanen las rendijas de paredes y techos.
- Campañas de limpieza, fumigación de casa con insecticidas.